

EK 1:

LİMAN TEPE 2011 YILI KAZILARI

Urla ilçesi, İskele mahallesi sınırları içinde bulunan Liman Tepe 1992 yılından beri kesintisiz olarak kazılmaktadır. Karantina adası karşısında bir yarımada üzerinde yer alan yerleşim güneye, yani ana karaya doğru bir yelpaze şeklinde açılmaktadır (Fig. 3).

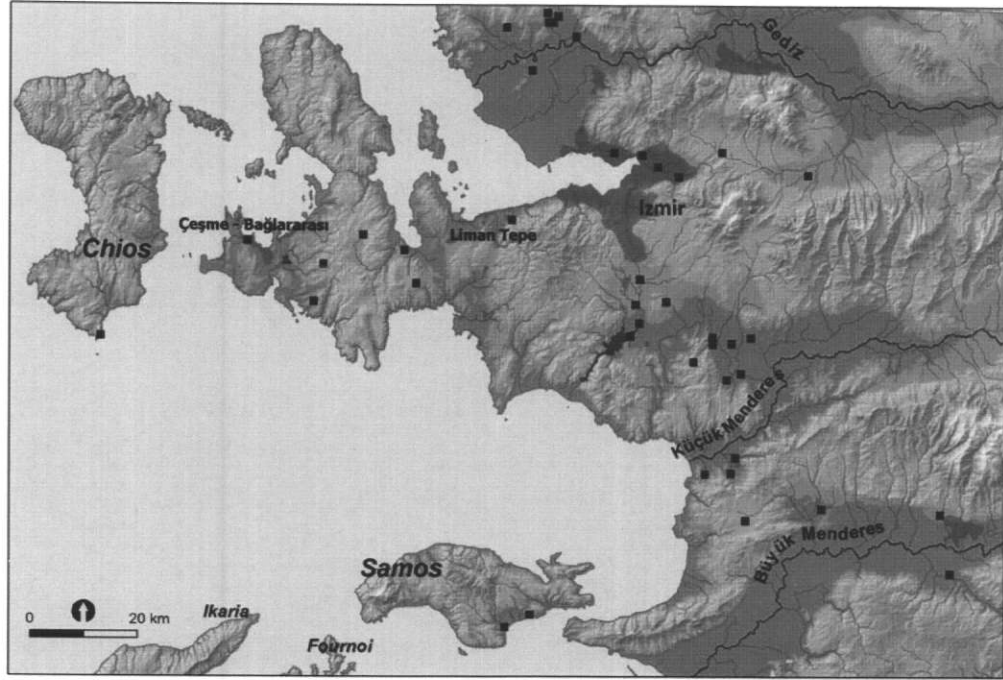


Fig. 1: Liman Tepe'nin Konumunu Gösteren Harita.

2011 yılında Liman Tepe kazıları kara ve sualtı olmak üzere iki farklı alanda gerçekleştirilmiştir. Kazılar yanında McMaster Üniversitesi uzmanları ile birlikte gerçekleştirilen jeomorfoloji çalışmalarında da deniz altındaki liman tesisi ile bağlantılı alanlardan toprak örnekleri toplanmıştır.

LİMAN TEPE KARA KAZILARI

Liman Tepe’de 2011 yılında kuzey kazı alanının güneyinde (Fig. 2, No: 1) ve kuzeyinde çalışılmıştır (Fig. 2, No. 2).

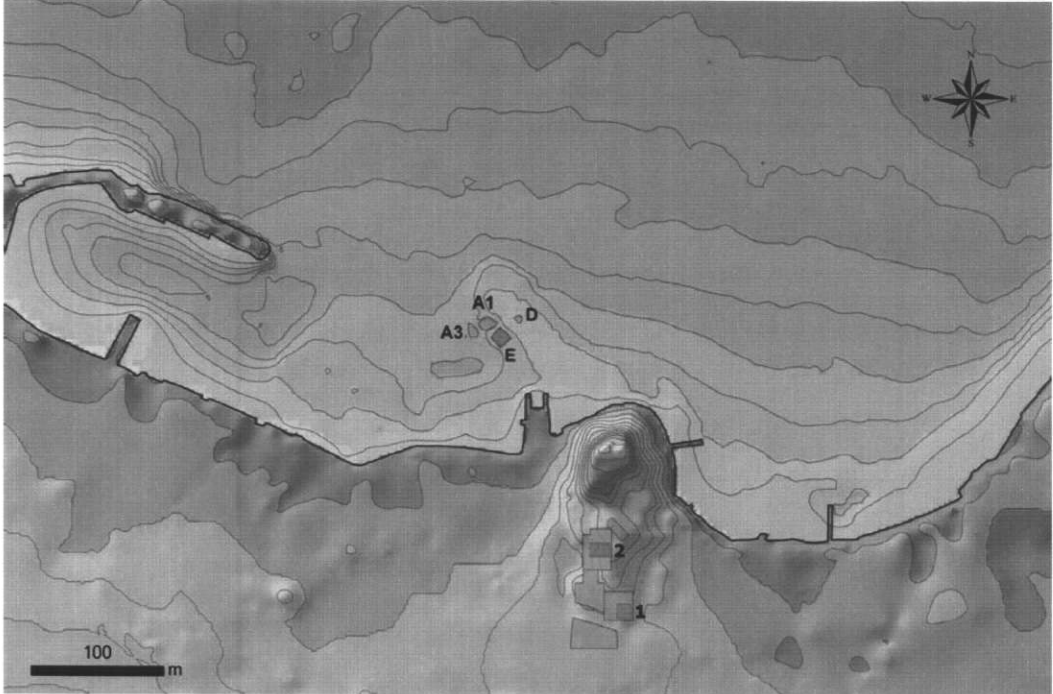


Fig. 2: Liman Tepe Kazı Alanlarını Gösteren Topografik Harita.

Kuzey Kazı Alanının Güneyinde Yapılan Kazılar (Fig. 2, No. 1)

Bu alandaki kazılar 2010 yılı kazılarının devamı şeklinde gelişmiş ve Erken Tunç Çağı II sur duvarının devamını açığa çıkarmak amaçlanmıştır. Belirtilen amaç doğrultusunda yapılan çalışmalarda, bu alanda 2006 yılında açığa çıkarılan Geç Tunç Çağı’na ait iyi korunmayan kalıntılar kaldırılmış ve geç dönem’den Erken Tunç Çağı II’ye kadar geriye giden bir sürece ait mimari kalıntılar açığa çıkarılmıştır.



Fig. 3: Liman Tepe Hava Fotoğrafi. (Foto: Hakan Çetinkaya)

Limn Tepe I Tabakası (Klasik Çağ)

Geç Tunç Çağı'na ait cadde ve sokakların çakıştığı ve küçük bir meydan oluşturduğu alanda yapılan kazılarda bir mezar açığa çıkartılmıştır. G-58 olarak numaralandırılan bu mezar, etrafı farklı boyutta taşların yığılmasıyla çevrelenmiş taş sanduka mezardan oluşmaktadır. Kuzeydoğu-güneybatı doğrultusunda olan taş sanduka mezar, 1.02 m uzunluğunda, 0.83 m genişliğinde ve 0.32-0.43 m derinliğindedir. Mezarın yan duvarlarında orta ve büyük boy levha taşların yanı sıra küçük ve orta boy toplama taşlar kullanılmıştır. Mezarın üstü ise 0.52x0.40 m ölçülerindeki bir levha taş ve parça levha taşlarla kapatılmıştır (Fig. 4a-b).

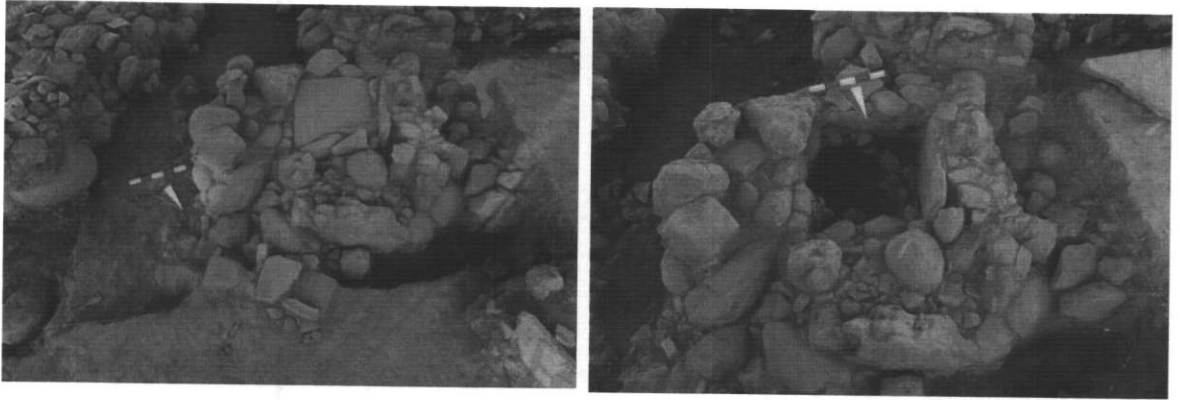


Fig. 4a-b: Limn Tepe I. Tabakasına ait Taş Sanduka Mezar.

Mezarın içinde yapılan kazılarda küçük kırık taş parçaları ile birlikte aşınmış seramik parçaları ele geçmiştir. Mezar sahibine ait herhangi bir kemik kalıntısı ele geçmemiştir.

Söz konusu mezarın içinde mezarı tarihlendirici bir buluntu ele geçmemiştir. Ancak söz konusu mezarın Geç Tunç Çağı meydanının olduğu alanda olması ve 2006 yılında bu alanda yapılan kazılarda Geometrik ve Protogeometrik Dönem'e tarihlenen iki mezarın bulunması, bu alanın geç dönemlerde mezarlık alanı olarak kullanıldığını göstermektedir. Dolayısıyla bu yıl açığa çıkartılan G-58 mezarının da en azından Geç Tunç Çağı'ndan sonraki bir döneme ait olduğu söylenebilir.

Limn Tepe II Tabakası (Geç Tunç Çağı)

Kazı alanındaki çalışmalarda 2006 yılında açığa çıkartılan ve Geç Tunç Çağı'na tarihlenen sokağın kaldırılması sırasında, sokağın batısında ters dönmüş bir çömlek ile bu çömleğin içinde bir hayvana ait kemik kalıntıları ve iki tane fincan bulunmuştur.

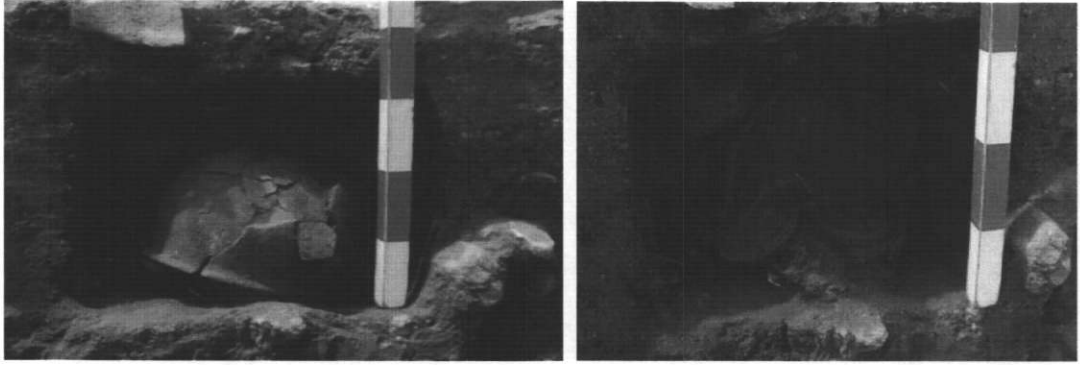


Fig. 5: Limn Tepe II Tabakasına ait Çömlek ve Fincanlar.

Limn Tepe III.1/2 Tabakaları (Orta Tunç Çağı - geç)

Bu döneme ait kalıntılar kazılan alanın kuzeybatı köşesinde açığa çıkartılan bir ızgara planlı yapı (E-62) bu yapının güneyinde yer alan negatif mimari ve fırın tabanı ile ızgara planlı yapının güneydoğusunda belirli bir plan vermeyen duvarlardan oluşmaktadır.

Kazı alanının kuzeybatısında yer alan ızgara planlı yapı, kuzeybatı – güneydoğu doğrultusunda olup 5.20 m uzunluğunda, 2.20 m genişliğindedir. Yapının batı uzantısı kazılmayan alan içine doğru girmekte, doğu uzantısı ise tahrip olmuştur. Yapıyı güneyden sınırlayan duvar küçük ve orta boy toplama taşlardan (19x11x6 cm, 16x13x7 cm, 20x12x6 cm, 26x16x13 cm), kuzeyden sınırlayan duvar ise orta ve büyük boy toplama taşlardan örülmüştür. Yapının içinde kuzeydoğu-güneybatı doğrultusunda uzanan ve tek sıra küçük ve orta boy toplama taşlardan 0.10-0.40 m aralıklarla yapılmış 12 tane ızgara yer almaktadır. Doğudan batıya doğru uzunlukları kısalan bu ızgaraların aralarındaki mesafelerin de aynı doğrultuda azaldığı görülmüştür. Izzaraların içinde

yapılan kazılarda ise ızgaraların kullanım işlevine yönelik herhangi bir kalıntı ele geçmemiştir.

Izgara planlı yapının 1.20-1.30 m güneyinde, yapının güney duvarına paralel olarak yapılmış bir duvar (D-616) yer almaktadır. 2.90 m uzunluğunda, 0.29-0.35 m genişliğinde ve 0.34 m yüksekliğinde olan bu duvar, altta büyük boy, üstte ise orta boy taşların düzgün kısımlarının duvarın kenar hattına konulmasıyla örülmüştür (28x11x13 cm, 21x16x7 cm, 27x13x10 cm, 18x16x9 cm). Bu duvarın kuzeydoğusunda ise kuzeydoğu – güneybatı doğrultusunda uzanan bir başka duvar (D-615) yer almaktadır. Bu duvar ise 1.16 m uzunluğunda, 0.37-0.47 m genişliğinde ve 0.39 m yüksekliğindedir. Bu duvarın örgüsünde de altta büyük boy, üstte ise orta boy toplama taşlar kullanılmıştır (24x17x12 cm, 20x18x14 cm, 22x16x7 cm). Aynı teknikte yapılan bu duvarlar belirli bir mimari bütünlük oluşturmaktadır.



Fig. 6: Liman Tepe III.1/2 tabakasına ait ızgara planlı mimari kalıntılar.

Bu tabakayla bağlantılı seramik örnekleri incelendiğinde yarım küresel biçiminde gövdeli sığ çanaklar, s profilli fincanlar, yarı s profilli – dışa kalınlaştırılmış ağız kenarlı çanaklar, çift kon biçiminde gövdeli dışa kalınlaştırılmış