

2011 YILI TATARLI HÖYÜK KAZISI BİLİMSEL RAPORU

Tatarlı Höyük'te 2011 yılı kazı çalışmaları **28.06.2011** ile **30.09.2011** tarihleri arasında, Çukurova Üniversitesi, Fen-Edebiyat Fakültesi, Arkeoloji Bölümü, Protohistorya ve Önasya Arkeolojisi Anabilim Dalı Öğretim Üyesi **Y.Doç.Dr.K.Serdar GİRGİNER** başkanlığındaki ekip tarafından gerçekleştirilmiştir.

2011 yılında, sitadeldeki A yapısı ve çevresinde yer alan AY 187, AY 188, AY 189, AZ 187, AZ 188, BA 187; sitadelin batısında yer alan AY 172 ve BA 173; kuzeyde yer alan basamaklı açmadaki AP 186 ve AO 186 ile önceki yıllarda Adana Koruma Kurulu tarafından yıkım kararı alınmış düğün salonunun kaldırılmasından sonra açtığımız, Sitadelin ortasında bulunan AV 182 açmalarında çalışılmıştır.

SİTADEL A YAPISI VE ÇEVRESİNDEKİ ÇALIŞMALAR

Höyüğün Sitadel alanının güneydoğusunda bulunan A yapısı ve çevresindeki çalışmalar, geçen yıl olduğu gibi, bu sene de yapı ve çevresindeki eklenti ve bağlantıları ortaya koymak amacıyla yapılmıştır. Bu amaçla yapının batısında kalan alanlardaki AY 187, AY 188, AY 189, AZ 187, AZ 188 ve BA 187 açmalarında çalışılmıştır.

AY 187 AÇMASINDA YAPILAN ÇALIŞMALAR:

Son olarak 2009 yılında çalışılan bu açmada, 2011 yılında AZ 187 açması sınırları içinde yer alan mekânın kuzey uzantısının tespiti amacıyla yeniden çalışmalara başlanmıştır. Bu doğrultuda yapılan çalışmalarda **Hellenistik dönemin Ib evresine** ait mekânın kuzey uzantısı tespit edilmiştir. Mekânın duvarları yaklaşık 50 cm kalınlıkta ve çift sıra orta boy taşlardan oluşan bir örgü tekniğine sahiptir. Mekân içinde tespit edilmiş olan kerpiçler üst örgü malzemesi hakkında bilgi vermektedir. Giriş kısmı da tespit edilmiş olan mekânın içinde kuzey-güney doğrultusunda 2 m. uzanan ve doğu-batı doğrultusunda 60 cm'lik genişliğe sahip orta boy 4 sıra taş döşeme gün ışığına çıkmıştır. Mekân içinde aynı zamanda in situ durumda ağırlıklı olarak mutfak kaplarından oluşan malzeme de ele geçmiştir. Ele geçen bu kaplar ve çevresindeki ocaklar ile birlikte düşünüldüğünde bu mekânın mutfak veya pişirme ile ilgili bir işlevi olduğu düşünülmektedir.



AY 187 HELLENİSTİK DÖNEME AİT MEKÂN

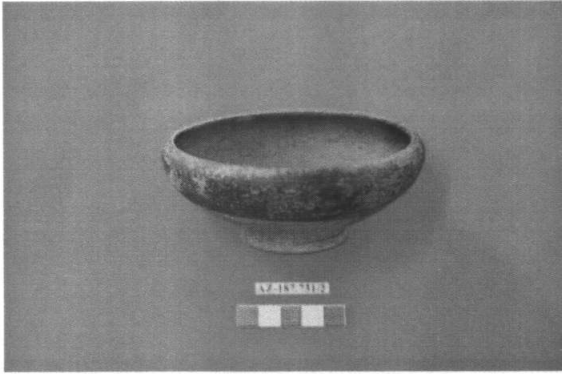
Söz konusu alanın mimari çizimleri ve fotoğraf çekimleri yapıldıktan sonra derinleşme çalışmalarına devam edilmiştir. Bu çalışmalarda **Hellenistik Ic evresine** ait olduğunu düşündüğümüz bir başka mekân açığa çıkarılmıştır. Ancak bu mekânın yalnızca kuzey ve doğu duvarları tespit edilebilmiş, batı ve güney duvarları ise ele geçmemiş, ancak bu alanlarda döküntü kerpiçlere rastlanmıştır. Mekânın kuzey ve doğu duvarlarının köşe yaptığı alanda 58.73m seviyesinde, çapı 56 cm. olan bir ocak tespit edilmiştir. Söz konusu ocağın tahrip olduğu ve az bir kısmının korunduğu anlaşılmıştır.

2011 yılı AY 187 çalışmaları 08.07.2011 tarihinde başlatılmış ve 17 gün sürdürülen çalışmalar 58.37 m. seviyesinde sona ermiştir.

AZ 187 AÇMASINDA YAPILAN ÇALIŞMALAR:

Bu açmada en son 2009 yılında I-X/f-k plankarelerinde çalışılmış olup, 2011 yılında çalışmalara önce aynı plankarede daha sonra da I-X/a-e plankarelerini de kapsayan tüm 10x10'luk alanda devam edilmiştir.

Alan içindeki çalışmalara, açmanın kuzeydoğu ucunda bulunan, uzunluğu 2.90m, genişliği 50 cm olan, orta boy bazalt taşlardan oluşan **Hellenistik dönem** tarihlediğimiz ve bir mekânla bağlantısı olmayan tahrip olmuş duvarın bulunduğu alanda başlanmıştır. Yapılan derinleşme çalışmalarında bu açmadaki ilk mekânın duvarlarına ulaşılmıştır. Söz konusu mekân yine **Hellenistik dönem** aittir ve açmadaki 1 nolu mekân olarak adlandırılmıştır. Üç duvarı tespit edilen 1 nolu mekânın bir kısmı yukarıda da bahsettiğimiz AY 187 açmasına



uzanmaktadır ve bu açma içinde de bahsedilmiştir. Farklı olarak mekânın AZ 187 içinde kalan güney kısmında sıvalı bir taban tespit edilmiş ve yanık alanlar ele geçmiştir. Ortaya çıkarılan sıvalı tabanın da ocağa yakın olması sebebiyle bu tabanın sadece ocak çevresine yapıldığı düşünülmektedir. Nitekim tabanın alan genelinde tespit edilememiştir. Mekânın güneydoğu köşesinde yine **Hellenistik dönem** ait çeşitli kap ve parçaları ele geçmiştir.

İlerleyen günlerde AZ 187'deki çalışmalar, BA 188 açmasında son derece iyi izlenebilen ve devamının BA 187'ye kadar sürdüğü sur duvarının bu açma sınırları içerisindeki takibini görmek amacıyla açmanın güneyine kaydırılmıştır. Doğu-Batı doğrultusunda yaklaşık 4m uzanan sur duvarının kuzey hattı AZ 187 içinde kalırken güney hattı BA 187 açması içinde yer almaktadır. 4 nolu duvar olarak tanımlanan sur duvarının üst kodu 59.43m iken alt seviyesi 59.22 m dir. Doğu-batı uzantılı D4 duvarın uzunluğu 3.80m, genişliği 1.30m dir. Yapılan çalışmalarda, bu duvarın kuzeyinde paralel olarak doğu-batı doğrultusunda uzanan D5 duvarı ve D4 ile D5'i kuzey-güney doğrultusunda birleştiren D6 duvarı tespit edilmiş ve söz konusu bu duvarlar 2x5 m ölçülerinde bir mekân oluşturmuşlardır. Bu mekânın işlevi bu kazı sezonunda netlik kazanamamakla birlikte hava