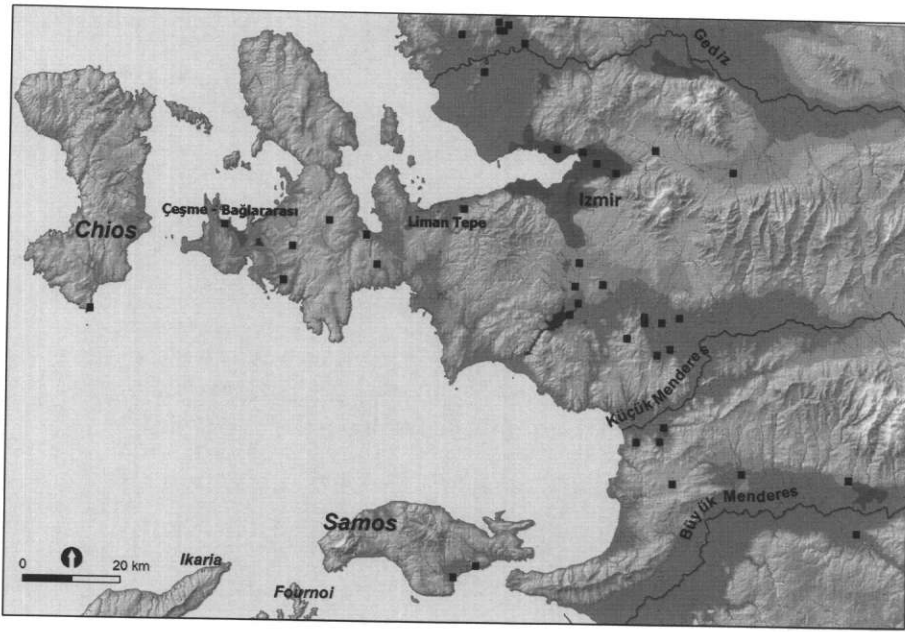


## EK 1

**Çeşme Bağlararası 2011 Yılı Kazı Raporu**

Çeşme - Bağlararası'nda (Fig. 1) 2011 yılı kazıları 2010 yılı çalışmalarının devamı şeklinde gelişmiştir. Erken Tunç Çağı yerleşmesinde önceki yıllarda açığa çıkarılan yapılar içerisinde derinleşilerek bu yapıların Erken Tunç Çağı II'nin daha erken evrelerindeki kullanım evreleri araştırılmış, M.Ö. 2. Bin yerleşmesinde ise bir yandan eski kazı alanlarında derinleşilirken, diğer yandan da yeni bir açma açılarak kazılara devam edilmiştir (Fig. 2).



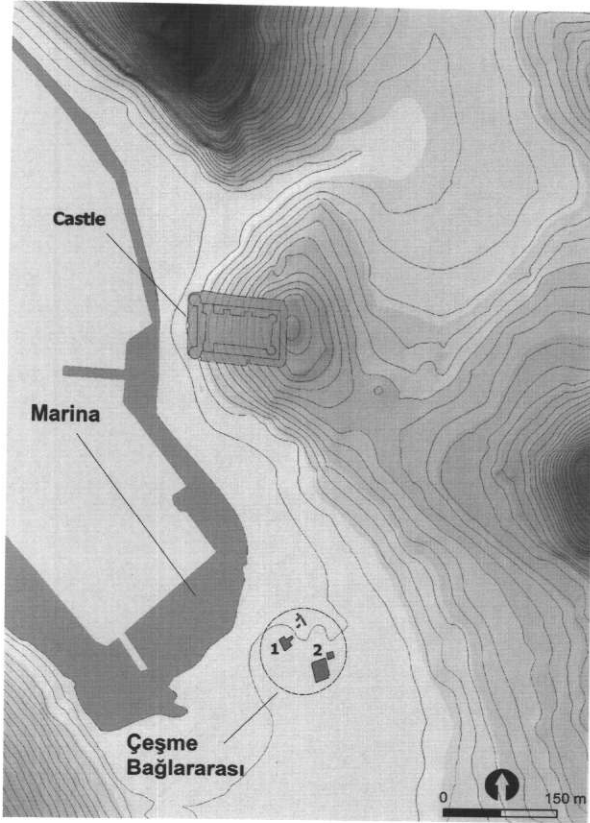
**Fig. 1: Çeşme – Bağlararası'nın konumunu gösteren harita.**

**M.Ö. 3. BİN YERLEŞMESİNDE GERÇEKLEŞTİRİLEN KAZILAR****Çeşme - Bağlararası III. Tabaka**

Bu alanda gerçekleştirilen kazılarda özellikle M-39, M-54 ve M-59 Yapıları ile sokak içerisinde derinleşilmiştir (Fig. 2, No. 1).

**M-39 Yapısı**

İlk kez 2005 yılında keşfedilen ve 2009 ile 2010 yıllarında da kazılan bu yapı yaklaşık olarak 18 m. uzunluğunda olup dikdörtgen plana sahiptir. Yapının tabanında üstü üste onlarca sıvalı



taban tespit edilmiştir. Tabanlarla bağlantılı özel depozitlerin ele geçmemesi bunların kısa aralıklarla yenildiğini göstermektedir (Fig. 3). Yapının orta kısmında Çeşme - Bağlararası Erken Tunç Çağı için karakteristik bir öge olan platform ve bunun üzerindeki ocak yeri yer almaktadır (O-10/07). Kazılar sırasında bu platform ve ocak yerinin de çok uzun bir süre boyunca devamlı yenilenecek yaklaşık aynı noktada kullanılmış olduğu anlaşılmıştır. Bu durum düz damlı yapının havalandırma boşluğunun sabit yeri ile bağlantılı olmalıdır.

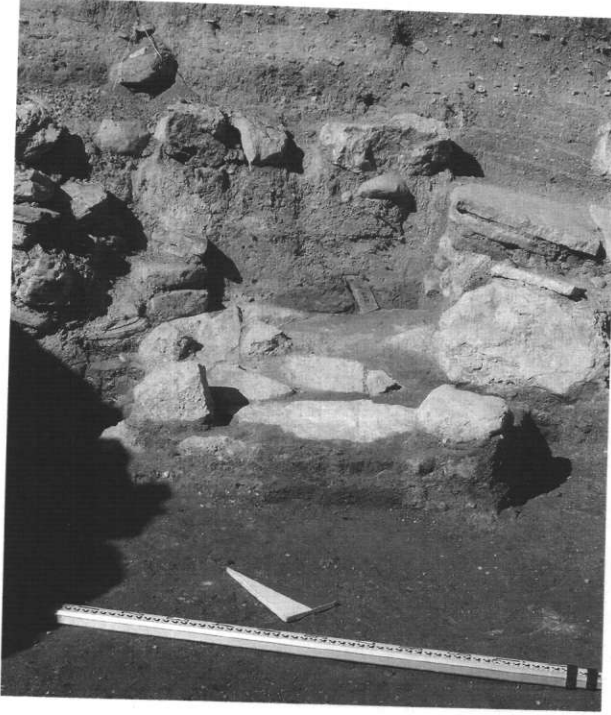
**Fig. 2: Çeşme - Bağlararası kazı alanları.**

39 Nolu yapının özellikle kuzeydoğu kısmında yer yer levha taşlar ve çakıl taşlarından oluşan döşeme kalıntılarına rastlanmıştır. Benzer bir durum 2010 yılında kazılan M-52 nolu yapıda da görülmekteydi (Fig. 3). Bu levha ve çakıl taşlarından oluşan döşeli kısımlar her iki yapıda da en eski siva döşeli tabanın altında yer almaktadır. Buna bağlı olarak da bunlar, tabanı güçlendirmek amaçlı düzenlemeler olabilir.



**Fig. 3: Çeşme – Bağlararası M.Ö. 3. Bin Yerleşimi.**

Aynı alanda tespit edilen siyah renkli dairesel planlı iz, olasılıkla çatıyı taşıyan desteklerden birine aittir. Yapı içerisinde belirli noktalarda bu dikme yerlerinin tespit edilmesi, plan olarak oldukça uzun olan ve bu yüzden de kenar duvarları dışında desteklere de ihtiyaç duyulan yapının mimari düzenlemesine ait önemli bilgiler sağlamıştır.

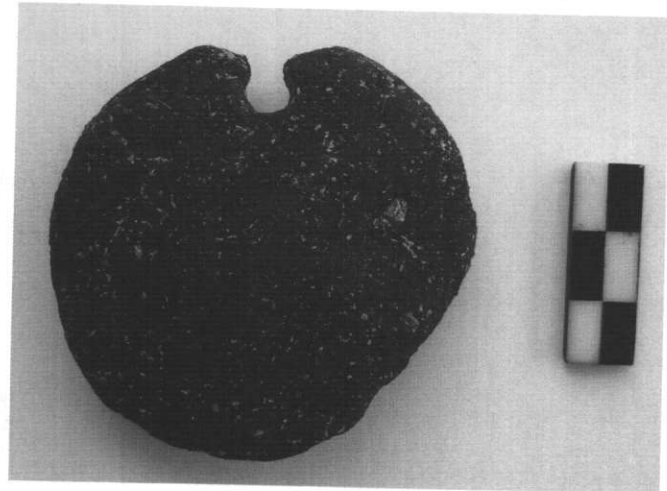


**Fig. 4: M-39 Nolu evin doğudaki girişi.**

39 Nolu yapının iki dar ucunda da kapı girişleri tespit edilmiştir. Ancak bu kapı girişlerinin batıda olanı daha sonraki bir dönemde iptal edilmiştir. Doğuda yer alan kapı aralığı sokağa açılmakta olup ev içerisine iki basamaklı bir merdiven ile girilmiş olmalıdır (Fig. 4). Bina içerisinde tespit edilen çeşitli ara bölme duvarları, özellikle binanın batı kısmında farklı kullanım amaçları için düzenlenmiş küçük mekânların

varlığını kanıtlamaktadır. Bu duvarlar, tek sıra taş temelli veya tamamen kerpiç bloklar kullanılarak inşa edilmiştir. Farklı evrelerde kullanılan bu mekânların fonksiyonuyla ilgili kesin bir değerlendirme yapmak şu an için mümkün değildir.

**Fig. 5: M.Ö. 3. Bin yerleşiminde ele geçen disk şeklindeki ağırlık.**



39 Nolu binanın farklı köşelerinde yoğun halde deniz kabukları ele geçmiştir.

Özellikle binanın kuzeydoğu kısmında yoğunlaşan büyük çakmaktaşı parçaları dikkat çekicidir. Bu örnekler, yerleşimde karşımıza çıkan en büyük boylu çakmaktaşı örneklerini oluşturur.

Çeşme - Bağlararası Erken Tunç Çağı yerleşmesinde açığa çıkarılan çok iyi durumda korunmuş yapılara ait yüksek duvarlar ve diğer mimari öğeler, Batı Anadolu'da söz konusu dönemin mimarisini teknik ve mekân-yaşam bağlantıları açısından anlayabilmek için son derece önemli bilgiler sunmaktadır. M-39 olarak adlandırılan bu yapı da Erken Tunç Çağı ev planları hakkında çok önemli bilgiler sunarken mekân içinde ele geçen malzeme de döneminin belirleyici özelliklerini göstermektedir. Ev içerisinde farklı tabanlar halinde ele geçen seramik parçaları, Erken Tunç Çağı II erken - orta evrelerine tarihlendirilebilir. Yine aynı yapı içerisinde ele geçen ve arkeoloji literatüründe "Minos Tipi Ağırlık" olarak tanımlanan disk şeklindeki dokuma ağırlığı örneğinin benzerleri geçmiş yıllarda da görülmüştü (Fig. 5). Bu örneklerin Erken Tunç Çağı'nda Çeşme'de bulunuyor olması, söz konusu tip için yapılan "Minos Tipi" adlandırmasının da geçerliliğini yitirdiğini kanıtlamaktadır.

39 nolu yapıda ele geçen çok sayıda diğer ağırlık tipi, yerleşmede aynı anda farklı dokumacılık geleneklerinin sürdürüldüğünü göstermesi açısından önemlidir. Ağırlık ve ağırşaklar yanında çeşitli kemik aletler, perdah taşları, boynuz, delici aletler ve çakmak taşları da yine yerleşmedeki üretim faaliyetleriyle ilgili önemli ipuçları sağlamaktadır.



**Fig. 6a-b: Çeşme – Bağlararası, 39 Nolu Ev içerisinde ele geçen bir testi.**