

LAGİNA HEKATE KUTSAL ALANI 2011 YILI KAZI ÇALIŞMALARI

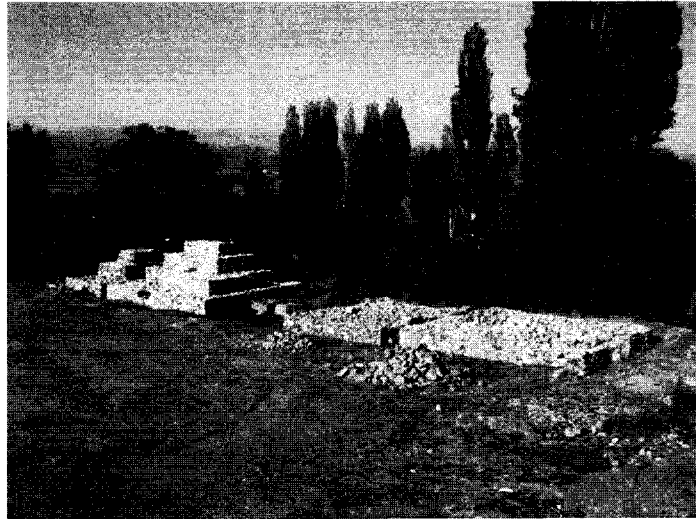
Lagina Hekate Kutsal Alanı'nda 27 Haziran-8 Eylül 2011 tarihleri arasında temizlik, kazı ve çevre düzenleme çalışmaları yapılmıştır. Bu çalışmalar kapsamında öncelikle kutsal alanda yer alan yapıların üzerinde ve çevresinde çıkan otlar temizlenmiş, henüz kazısı yapılmayan alanlarda yer alan otlar ve çalılar ise kesilmiştir (Res. 1-2). Çevre düzenlemesi çalışmaları kapsamında ise önceki yıllarda bulunan ve ait oldukları yapıların etrafında tasniflenen moloz nitelikteki mermer parçalar ile bezemeli küçük mermer parçalar kutsal alanın güneyinde yer alan boş araziye tasnif edilmiş, böylece gelecek yıllarda kazısı yapılacak alanlar boşaltılmıştır. Günümüze yakın bir döneme kadar tarım arazisi olarak kullanılan kutsal alanda bulunan küçük moloz taşlar tarla sınırlarının kenarlarına yığılmış ya da düzgün sıra takip etmeyen şekilde üst üste konularak sınır duvarları oluşturulmuştur. Bu moloz taş yığınları yine kutsal alanın güneyindeki boş arazide tasnif edilmiştir (Res. 3).



Resim 1: Kutsal Alanda Yapılan Temizlik Çalışmaları



Resim 2: Kutsal Alanda Yapılan Temizlik Çalışmaları



Resim 3: Propylon'un Güneyindeki Boş Arazide Oluşturulan Tasnif Alanı

2011 yılı kazı sezonunda kazılar, ağırlıklı olarak Batı Stoa'nın arka duvarı üzerinde yer alan dükkan sıralarında ve güneyde yer alan Menestes Propylon'unda devam etmiştir. Bu çalışmalar Batı Stoa çalışmaları stoanın kuzeyinde ve güneyinde olmak üzere iki farklı sektörde gerçekleştirilmiştir. Batı Stoa'nın arka kısmında ve Propylon'un kuzeybatısında yer alan taş döşeme yol ve bu yolu sınırlayan duvar çevresinde belirli mimari problemleri çözmeye yönelik çalışmalar da yapılmıştır.

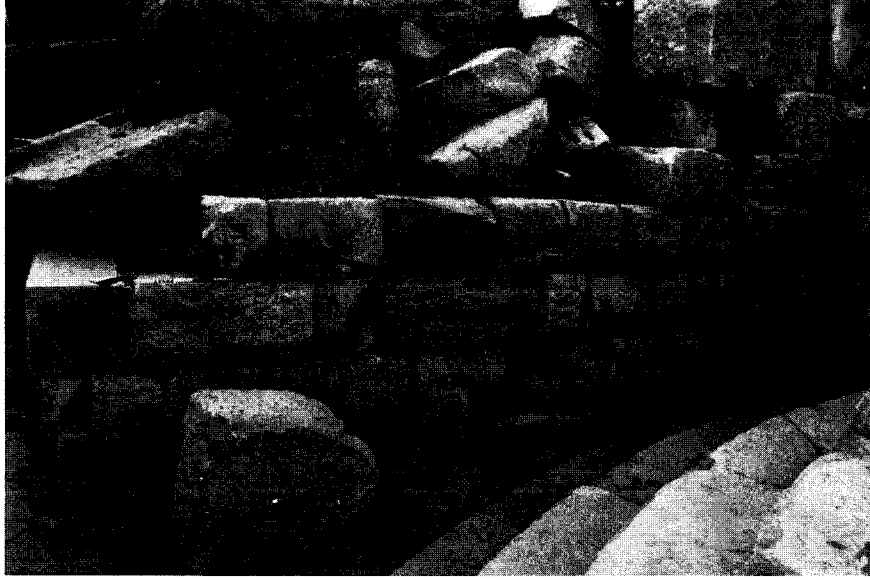
1. BATI STOA

Batı Stoa, Lagina Hekate Tapınağı'nın batısında, kuzeybatı-güneydoğu doğrultuda konuşlandırılmıştır. Plan olarak, stoaların en yalın tipi olan ve I tipi adı verilen, ince uzun dikdörtgen bir plana sahiptir. Tek nefli ve tek katlıdır. Helenistik Dönem'de Pergamonlu mimarların yaygınlaştırdığı teras geleneğine paralel olarak tapınağın batısında kalan alanda bir teras oluşturulmuş ve bu terasın üzerine inşa edilmiştir. Tek nefli tek katlı stoaların genellikle dar kenarları duvarla kapatılmıştır¹. Batı Stoa'da böyle bir duvarın varlığı net değildir. Ancak, Menekles ve Epainetos Anıtı'nın arkasından gelip Propylon'un kuzeybatı kenarı boyunca devam eden kuzeydoğu-güneybatı doğrultulu, çentiklenmiş yüzeyli, rektogonal kireçtaşından bosajlı duvar Propylon'un kuzeyini sınırlandırmaktadır (Resim 4)². Duvar üzerinde Propylon'dan Stoa'ya geçişi sağlayan bir kapı yer almaktadır³. Alanda yapılan çalışmalarda, M.Ö. 2. yy ortalarına tarihlenen bosajlı duvarın burada var olduğu ve daha sonraki dönemde Batı Stoa'nın güney sınırı olarak kullanıldığı anlaşılmıştır.

¹ Doruk 1978, 27.

² Bu duvarın stoa ve Propylon ile bağlantısını çözmek amacıyla 2002 yılında yapılan kazı çalışmalarında, kabarık yüzeyli duvarın burada var olduğu ve Propylon girişindeki üç basamaklı alt yapısı ile birlikte sonradan bu duvarın önüne ilave edilmiş olduğu anlaşılmıştır. Bu duvarın stoa ile ilişkisini belirlemek için de aynı yıl bir sondaj çalışması başlatılmıştır, ancak bu çalışma tamamlanamadığından, stoa ile duvarın ilişkisi tam olarak belirlenememiştir (Tırpan-Söğüt 2004, 87-88).

³ Tırpan 1996, 209-228.



Resim 4: Propylon'un Kuzeyini Sınırlandıran Bosajlı Duvar

Batı Stoa'da, Lagina Hekate Tapınağı'nda ve Altar'da düzenlenen dini törenleri izlemek için gelen insanların soğuktan ve sıcaktan korunabilmeleri düşüncesinin yanı sıra, oturup bu törenleri izleyebilmeleri için Stoa'nın ön tarafına 11 basamaktan oluşan oturma sıraları bulunmaktadır⁴.

Basamakların bittiği yerde sütunların yerleştirildiği zemin yer almaktadır. Bu zeminin alt yapısı ve düzenlemesi ile ilgili sorulara cevap bulmak amacıyla ilk çalışmalar 1994 yılında, Batı Stoa'nın Propylon ile birleştiği güney ucunda, kuzeye doğru devam eden 12 x 10 metrelik bir bölümde kazı çalışmaları yapılmıştır. Bu alanda, Propylon'dan Altar'a doğru devam eden merdiven basamaklarının başlangıcı ile aynı kot ve doğrultuda Stoa'ya açılan, daha önce sözünü ettiğimiz kapı açığa çıkarılmıştır. Törenleri izlemek için gelen kişiler, Propylon'dan sonra on basamağı inmeden kuzeybatıya dönerek giriş kapısından Stoa'ya geçmekte ve Stoa önündeki basamaklara oturmaktaydılar. Stoa giriş kapısındaki basamak ve eşik taşındaki aşınmalar, Propylon'daki bu kapının ne kadar çok kullanıldığını açık bir şekilde göstermektedir.

Dor düzeninde inşa edilmiş olan Batı Stoa'da, 2011 yılı çalışmalarına başlanmadan önce sütunların oturduğu düzenlemeye ait tek bir blok bulunmaktaydı. Ancak bu bloğun batı stoaya ait olup olmadığı netleştirilememiştir. 2011 yılı çalışmalarında Batı Stoa'nın kuzeyinde ve güneyinde gerçekleştirilen çalışmalarda açığa çıkarılan geç dönem düzenlemelerinde bu bloğun benzerlerinin devşirme malzeme olarak kullanıldığı görülmüş ve Batı Stoa'da

⁴ Tırpan-Gider 2011, 374-395.

sütunların oturduğu düzenleme net olarak tespit edilmiştir. Buna göre Batı Stoa'da kutsal alandaki diğer stoaların aksine kaide kullanılmamış ve sütunlar doğrudan stylobat üzerine yerleştirilmiştir. Batı Stoa'yı Kutsal Alan'daki diğer stoalardan ayıran bir diğer unsur ise konsollu geison kullanımıdır⁵.

Batı Stoa, I şekilli tek nefli tek katlı stoalar grubunda yer almaktadır. İnce uzun dikdörtgen bir plana sahip olan bu tip stoalar Arkaik Dönem'den itibaren oldukça yaygındır⁶. Özellikle çok sayıda stoa yapısının inşa edildiği Helenistik Dönem'de de en fazla sayıda tercih edilen plan tipi olmuştur⁷. M.Ö. erken 2. yy'da inşa edilen Pergamon Demeter Kutsal Alanı çevresindeki stoalardan Yukarı Kuzey Stoa diğer üç cepheden bağımsız planlanmış, tek nefli tek katlı uzun stoa tipine girmektedir⁸. Bir Propylon ile girilen Kutsal Alan, merkezi konumda yer alan tapınağın kuzey, batı ve güneyinde bir çeşit U şekilli stoa seması veren üç adet Stoa ile çerçevelenmiştir. Stoa'nın doğu bölümünde, Kutsal Alan'da yapılan törenleri izlemeye gelen insanlar için yapılmış oturma sıraları yer almaktadır. Bu iki Stoa'nın birçok açıdan benzerlik içinde olması nedeniyle Lagina Hekate Kutsal Alanı Stoası'nın planlama açısından Pergamon Demeter Kutsal Alanı Stoası'nı model aldığı düşünülebilir. Teos Dionysos Tapınağı Kutsal Alanı'nın çevresi kuzeyden güneye doğru Dorik, doğudan batıya doğru Ionik düzenli stoalarla çevrelenmiştir⁹. Trapezoidal bir plana sahip olan stoalardan Güney Stoa'nın Tapınağa ve diğer cephelere göre konuşlandırılışı Lagina Hekate Kutsal Alanı Batı Stoası ile aynıdır¹⁰. Priene Agora Tapınağı Kuzey Stoa ile Güney Stoa, Tapınak çevresinde inşa edilmiş I şekilli tek nefli tek katlı stoalardır¹¹. Her araziye uygulanabilen bu plan tipindeki stoaların tamamı Dorik düzende inşa edilmiştir¹². Diğer cephelerden bağımsız olarak planlanan Batı Stoa'nın yön seçiminde, Tapınak ve Altar'a bağlı kalınmıştır. Wycherley, başlıca özelliği doğal şartlara karşı sığınma imkanı sağlamak olan stoaların

⁵ Batı Stoa'nın üst yapısında kullanılan konsollu geison-sima Dorik düzen için pek yaygın olmayan bir uygulamadır. Bu düzenlemenin ilk örnekleri Pergamon stoalarında görüldüğünden "Pergamene özellikli konsollu geison" olarak adlandırılmışlardır (Gider 2005, 100-101).

⁶ Doruk 1978, 27-30.

⁷ Bu tip stoalardan Pergamon'da 5, Priene'de 4, Ephesos'ta 1 ve Kaunos'ta 1 tane bulunmaktadır. Tek nefli stoaların özellikle Pergamon'da yoğunlaşmış olması, Helenistik Dönem Batı Anadolu'sunda Pergamon'un siyasi önderliğinin ve refah seviyesinin yüksekliğinin göstergesidir. Özellikle II. Eumenes ve II. Attalos zamanında bu zenginliğin bayındırlık çalışmalarına aktarıldığı, her iki kral zamanında yapılmış olan farklı plan tipine sahip çok sayıda stoalardan da anlaşılmaktadır. Bu dönemde inşa edilen stoalar için bkz. Doruk 1978, Katalog bölümü; Ersoy 1998, 35-45, Katalog bölümü.

⁸ Bohtz 1981, 6-9, Abb. 1; Radt 2002, 178-184.

⁹ Uz 1988, 53.

¹⁰ Uz 1988, 52, Fig. 1.

¹¹ Wiegand-Schrader 1904, 137-139; Coulton 1976, 279, Fig. 103.3; Koenigs 1993, 381-396; Rumscheid 2000, 60-85.

¹² Sadece Teos Dioysos Kutsal Alanı'nı çevreleyen stoanın iki cephesinde Ion düzeni tercih edilmiştir (Uz 1988, 53).

cephelerinin, kuzey rüzgarlarına maruz kalmaması için güneye bakmaları gerektiğini ifade etmektedir¹³. Ancak güneybatı kuzeydoğu doğrultuda konuşlandırılan Lagina Hekate Tapınağı ve güneydoğusunda yer alan Altar'da düzenlenen törenlerin en rahat şekilde bu açıdan görülebilmesi nedeniyle Batı Stoa'nın yön seçiminde sözü edilen bu yapılara bağlı kalınmıştır.

2009 yılı çalışmaları sırasında Kutsal Alan'ın kuzeybatı köşesinde Batı Stoa'nın arka duvarı üzerinde bazı girişler tespit edilmiştir¹⁴. Bu girişlerin işlevini belirlemeye yönelik çalışmalar ise 2010 yılında gerçekleştirilmiştir. Bu alanda farklı ölçülere sahip 2 dükkanın kazısı tamamlanmıştır. 2011 yılında ise bu iki dükkanın tüm stoa boyunca devam edip etmediğini görebilmek amacıyla stoanın kuzeyinde ve güneyinde iki farklı alan belirlenerek çalışmalara başlanmıştır.

1.1. Dükkan 5

Lagina Hekate Kutsal Alanı'nda çalışmalarımız 11.07.2011 itibari ile batı stoanın kuzey kesiminde başlanmış ve 03.08.2011 tarihinde bitirilmiştir.

Çalışmalarımızın amacı kutsal alanın kuzeybatı köşesinde geçen sene ortaya çıkardığımız ve Dükkan 1 ve 2 olarak adlandırdığımız yapı sıralarının batı stoa boyunca devam edip etmediğini ortaya çıkarmaktır. Bu doğrultuda Dükkan 2'nin güneyinde yer alan ve doğu tarafta girişini tespit ettiğimiz Dükkan 3 ve Dükkan 4 olarak adlandırdığımız yapıların kazısını yapmadan bu yapıların güneyinde yer alan ve yoğun bir geç dönem tahribatı görülen alanda kazı çalışmalarına başlanmıştır (Res. 1-2).



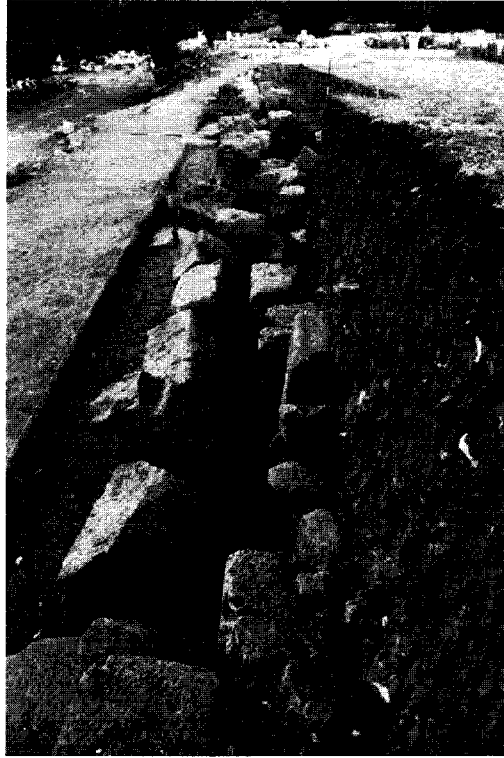
¹³ Wycherley 1991, 82.

¹⁴ Tırpan-Gider 2011, 374-395.

Çalışmaları batı stoda geç dönem düzenlemesinin doğusunda ve Dükkan 5'te yapılan çalışmalar olarak 2 kısımda ele almak gerekmektedir.

Batı stoda geç dönem düzenlemesinin doğusunda yapılan çalışmalar: Batı stoda yüzeyde görülebilen ve dağınık halde olduğu gözlenen sünger bloklarının geç dönem düzenlemesi olduğu açıktır.

Bu blokların altında düzgün duvar sırasının devam edip etmediğini görmek amacı ile sünger blokların doğu tarafında 18 metre uzunluğunda 1,30 metre genişliğinde belirlenen alanda seviye indirme çalışmaları yapılmıştır (Res. 3). Çalışmalar sırasında çok sayıda kırık mermer blok parçaları bulunmuş ve alt seviyelerde de düzgün bir duvar sırası tespit edilememiştir.



Seviye indirme çalışmaları sırasında alanın kuzey yönünde, sünger blokların altında doğu batı yönünde uzanan zemin bloklarına rastlanmıştır. Zemin bloklarının kenetlerle bağlandığı ve insitu olduğu görülmüştür. Böylece sünger blokların doğusunda kesit içerisinde doğu batı yönünde uzanan tek sıra halindeki orthostat bloğunun da insitu olduğu anlaşılmıştır (Res. 4).



Alanın gneyinde de snger blokların arasında batı yne doęru devam eden orthostat blokları grlmştr. Orthostat bloklarının kuzey yndeki zemin bloklarından daha derine inmesi bu alanda depremden dolayı bir cknt olduęunu dřndrmektedir.

Bu orthostat bloęunun hemen gneyinde ise daha sonraki bir dnemde zemin dzenlemesi yapıldıęı grlmştr. Zeminde devřirme olarak kullanılan mimari bloklar ortaya cıkarılmıřtır. Bu bloklar arasında batı stoaya ait stylobat blokları ve stnce parcası yer almaktadır (Res. 5).



Alanda yapılan çalışmalar sırasında seramik, cam, bronz, demir ve hayvan kemiđi parçalarına rastlanmıştır. Ayrıca kaplumbađa iskeleti de çıkarılan kemik parçaları arasındadır.

Alanın kuzeyinde ve güneyinde batıya doğru devam eden orthostat blokları olması, dükkan olarak adlandırdığımız yapıların bu alanda da devam ettiđini düşündürmüş ve çalışmalar batıya doğru genişletilmiştir.

Dükkan 5'te devam eden çalışmalar: Batı stoada devam eden çalışmalar sırasında ortaya çıkan orthostat bloklarının batıya doğru kesit içine devam ettiđi gözlenmiş ve bu blokların dükkan sıralarına ait olabileceđi düşünülerek batıya doğru alan 2 m genişletilmiştir. Seviye indirme çalışmaları sonucunda toprak üst seviyesinden 0,50 m derinlikte güney-kuzey yönünde uzanan duvar blokları ortaya çıkarılmıştır (Res. 6).



Duvar bloklarının altında bulunan orthostat blođu ise bu blokların in situ durumda olduğunu göstermiştir. Böylece güney-kuzey ve batı yönlerde sınırları belli olan bir yapı ortaya çıkarılmıştır. Duvar ve orthostat bloklarının ölçülerinin Dükkan 1 ve Dükkan 2'deki