

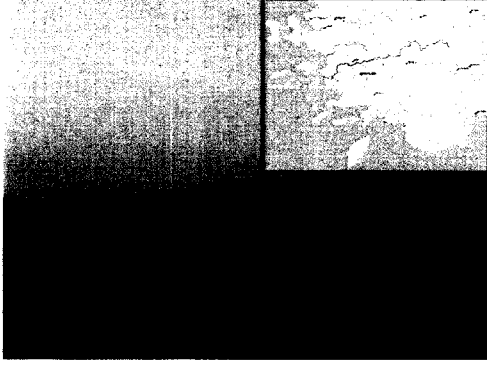
ÇİNE-TEPECİK KAZILARI 2011 YILI ÇALIŞMA RAPORU

I. GENEL BİLGİLENDİRME

I. 1. Çine-Tepecik Merkezinin Coğrafi Konumu

Batı Anadolu'nun en derin havzasını oluşturan Büyük Menderes'in güneyinde bölgelerarası iletişimi kültürel ve ticari anlamda etkin kılan faktörler arasında yer alan doğal yollardan biri, Çine ovasının güney yönündeki uzantısıdır. Çine ovasında yer alan Tepecik, Batı Anadolu'nun erken dönemlerine ışık tutan bir höyük yerleşmesidir. Kuzey-güney doğrultusunda oval bir görünüm veren höyük, Çine çayının doğusunda uzanmaktadır (Resim 1).¹ Bu coğrafyadaki konumuyla, Tepecik merkezi, bölgelerarası bağlantıları, kültür kalıntılarıyla ortaya koyabilen bir merkezdir.

¹ 2004-2011 yılı kazı çalışmalarına ait yayınlar için bkz. Günel, S., "Çine – Tepecik Höyüğü 2004 Yılı Kazıları" 27. *Kazı Sonuçları Toplantısı*, 30 Mayıs-3 Haziran 2005, Ankara 2006: 19-28; Günel, S., „Die prähistorische Kultur des Aydın-Gebietes: Ein neuen Fundort, Tepecik Höyüğü“ Alexander von Humboldt Stiftung, 7-9 Nisan 2006 Kolloquium İstanbul; Günel, S., "Çine – Tepecik Höyüğü 2005 Yılı Kazıları" 28. *Kazı Sonuçları Toplantısı* 29 Mayıs-02 Haziran 2006, Ankara. 2007: 231-246; Günel S., " Çine – Tepecik Höyükte Bulunan Mermer İdoller". Muhibbe Darga Armağanı (ed. T. Tahran, A. Tibet ve E. Konyar), Sadberk Hanım Müzesi Yayını 2008: 251-260; Günel, S., "Çine-Tepecik Kazıları ve Bölge Arkeolojisine Katkıları" *Batı Anadolu ve Doğu Akdeniz Geç Tunç Çağı Kültürleri Üzerine Yeni Araştırmalar*, ed. A. Erkanal-Öktü, S. Günel ve U. Deniz, Hacettepe Üniversitesi Yayını, Ankara. 2008: 129-139; Günel, S. "A New Early Settlement on the Plain of Çine (Marsyas) in Western Anatolia: Tepecik Höyüğü in the Light of Surface Survey" *Hayat Erkanal'a Armağan. Kültürel Yansımalar / Studies in Honor of Hayat Erkanal / Cultural Reflections*. İstanbul. Homer Yayınevi. 2006: s. 401-410; Günel, S., "Çine – Tepecik Höyük 2006 Yılı Kazıları" 29. *Kazı Sonuçları Toplantısı* 28 Mayıs-01 Haziran 2007, Ankara. 2008: 73-90; Günel, S., "Çine – Tepecik 2007 Yılı Kazıları" 30. *Kazı Sonuçları Toplantısı*. 26-30 Mayıs 2008, Ankara 2009: 227-240; Günel, S., "2008 Yılı Çine – Tepecik Kazıları" 31. *Kazı Sonuçları Toplantısı*. 25-29 Mayıs 2009, Ankara 2010: 459-473; Günel, S., Batı Anadolu'da Yeni Bir Merkez, Çine-Tepecik, *Aktüel Arkeoloji Dergisi*, 11, 2009: 40-41; Günel, S. "Mycenaean cultural impact on the Çine (Marsyas) plain, southwest Anatolia: the evidence from Çine-Tepecik", *Anatolian Studies*, 60, 2010: 25-49; Günel, S.-S. Herboldt, "Ein hethitischer Siegelabdruck aus Çine-Tepecik" *Archaeologischer Anzeiger*, 2010: 1-11; Günel, S., "2009 Yılı Çine – Tepecik Kazıları" 32. *Kazı Sonuçları Toplantısı*. 24-28 Mayıs 2010, Ankara 2011: 69-80; Günel, S., "Çine-Tepecik Geç Tunç Çağı Yerleşmesi" *Türk Eskiçağ Bilimleri Enstitüsü Dergisi* 32, 2011: 1-8; Günel, S., "Çine-Tepecik Kazıları Işığında Bölgenin Tarihöncesi Kültürleri Üzerine Bir İnceleme" *Önder Bilgi'ye Armağan, Karadeniz'den Fırat'a Bilgi Üretimleri*, ed. A. Öztan ve Ş. Dönmez, Ankara 2011: 217-232; Günel, S., "Ein terrakotta Model aus Çine-Tepecik" *Istanbul Mitteilungen* (baskıda).



Resim 1: Çine-Tepecik, coğrafi konumu ve höyüğün genel görünümü

I. 2. Kültürel ve Kronolojik Açından Değerlendirme

Çine-Tepecik, Karia Geometrik dönemden Tunç Çağları ve daha erkene uzanan Geç Neolitik kültüre ait kalıntıların tespit edildiği bir merkezdir (Tablo 1). Höyükte gerçekleştirilen kazılarda, yüzeye yakın seviyelerde tespit edilen çatı kiremidi mezarlar, höyüğün geç dönemlerde (Helenistik-Roma) mezarlık alanı olarak kullanım gördüğünü göstermiştir. Tepecik'te 2004-2010 yıllarında özellikle höyüğün kuzeybatı ve batı alanındaki kazılarda açığa çıkarılmış olan çatı kiremidi mezarlar da dikkate alındığında, höyüğün batı yamacının geç dönemlerde mezarlık alanı olarak kullanıldığı anlaşılmıştır. Öte yandan höyüğün stratigrafik gelişiminde I kültür tabakası, Karia-Geometrik dönem kalıntılarını vermiştir. Höyük üzerinde uzun yıllar devam eden tarımsal faaliyetler geç döneme tarihlenen bu kültür tabakalarının tahrip olmasında etken olmuştur.

I	1		Classical Period
	2		Carian-Geometric Period
II	1	a	Late Bronze Age
		b	
II	2	a	Middle Bronze Age
		b	

Tablo 1: Stratigrafi tablosu

Yerleşmeye ait II 1 ve II 2 tabakaları, M.Ö. 2. bine tarihlenen kültür kalıntılarını temsil etmekte ve aynı zamanda savunma sistemine dayalı bir yerleşim modelini yansıtmaktadır. Höyüğün batısında, kuzeydoğu-güneybatı doğrultusunda tespit edilen sur yapısı, höyüğün topografyasına uygun bir doğrultuda uzanmaktadır. Sur, 2.20 m kalınlığında duvar yapısına sahip olup, kare planlı kulelerle desteklenmiştir. Şu ana kadar 55 m'lik uzantısı

açılan surun belli aralıklarla inşa edildiği anlaşılan kule yapıları, 6.35 m boyutlarındadır (Plan1).



Plan 1: Savunma sistemi ve yerleşim planı

Savunma sistemine dayalı bu yerleşmenin Geç Tunç Çağı'na tarihlenen II 1 tabakası, oldukça yoğun bir yangın tahribatını yansıtan mimari kalıntıları ortaya koymaktadır. Bu kalıntılar, surun doğu ve güneydoğusunda genişleyen yerleşmede açığa çıkartılmıştır. Geç Tunç Çağı yerleşmesine ait mimari kalıntılar arasında daha çok depolama amaçlı kullanım gören dikdörtgen planlı yapılar dikkati çekmektedir. Bu yapılarda ele geçen yerli kapların yanı sıra Miken boya bezeli kapları, Ege dünyasıyla kültürel ilişkilere ışık tutmaktadır. Öte yandan bu yapılardan birinde ele geçen Hitit hiyeroglifli iki mühür baskısı ise, Hititlerin bu bölgedeki varlığını ortaya koymasından önem taşımaktadır. Bu mühür baskılarından biri, Hitit başkentinin İmparatorluk dönemi hiyeroglifli mühürleriyle benzerlik gösterir. Mühürleme işleminin yerinde gerçekleştirildiği ya da dışarıdan Tepecik merkezine ulaşmış olabileceği düşünülmektedir. Bu detayların yanı sıra her iki mühür baskısının depo işlevi gören bir yapıda bulunmuş olması da Tepecik'te yerel bir idari etkinliğe ve aynı zamanda Hititlerle bağlantısına işaret etmiştir. Bu veriler, magazin olarak adlandırılan yapının ticari anlamda bölgede etkin olduğunu ve aynı zamanda kentin idari yapıları kapsamında tanımlanabileceğini göstermiştir. Burada ele alınan yapılara ait kaplar ve erzak küpleri kentin idari sistemi içinde belli bir ekonomik faktörün varlığını desteklemektedir.

Geç Tunç Çağı kültür tabakasından daha erkene uzanan kalıntıları, II 2 kültür tabakasının varlığını ortaya koyan ve Orta Tunç Çağı başına uzanan buluntular vermektedir.

II 2 kültür tabakası, höyüğün güneybatı ve batı yönünde olmak üzere Geç Tunç Çağı mimari kalıntıların alt seviyelerinde tespit edilmiştir. II 2 kültür tabakasının şu ana kadar arkeolojik verileri ışığında önemi, özellikle hayvan başlı kap geleneğinin zengin örneklerle temsil edilen ve aynı zamanda pişmiş toprak figürinleri ile dini anlam taşıyan buluntu grubunun yer almasıdır. Höyükte III kültür tabakası, yerleşmenin kesintisiz olarak Erken Tunç Çağı'nda devam ettiğini göstermektedir. Bu kültür tabakasına ait buluntular, Batı Anadolu'nun Erken Tunç çağı seramik geleneğini ve aynı zamanda Ege dünyasından iyi tanınan mermer figürinleri vermektedir.

Höyükte tarihöncesi kültürlere ait kalıntılar, Ege kronolojisinde Geç Neolitik döneme uzanan bir yerleşim sürecini ortaya koymaktadır. Tepecik yerleşmesinin stratigrafik gelişimine göre IV kültür tabakası, Kalkolitik Çağa tarihlenen yerleşim kalıntılarını vermektedir. Bu yerleşimde, seramik buluntuları, işlenmiş kemik aletleri, taş aletleri ve yontmataş endüstrisi aletlerinden oluşan zengin bir buluntu grubu dikkati çekmektedir. Seramik buluntuları arasında özellikle perdah bezeli kaplar, bölgenin seramik geleneğine ışık tutmaktadır. Daha çok kase ve çömlek tip kapların gövdesinde perdah bezeme tekniğinde zikzak ve kafes tarama en popüler motiflerdir. Kaplara uygulanan bu süsleme, Batı Anadolu ve Ege dünyasından tanınan bezemeli seramik geleneğiyle benzerlik gösterir. Bu kültüre ait mermer figürin başları ise, 'Kilia' tipi olarak adlandırılan figürinlerin karakteristik işleniş biçimini yansıtır. Tepecik 'Kilia' figürin başları, bu tipteki figürinlerin Batı Anadolu'nun güneyindeki dağılım alanına Tepecik merkezini de eklemektedir. Ayrıca IV kültür tabakasında ele geçen obsidyen ve çakmaktaşı aletler arasında belirgin bir yoğunlukta bulunan obsidyen ve çakmaktaşı orak dilgileri ve uçlar gelişmiş bir yontmataş endüstrisinin varlığını kanıtlamaktadır.

II. 2011 YILI KAZI ÇALIŞMALARI

2011 yılı kazıları, K/11; K/12; K/13 ile L/11; L/12 ve M/12 açmalarında gerçekleşmiştir. Höyükte şu ana kadar yürütülen kazılar ışığında kültür tabakalarına ait stratigrafik gelişime göre yerleşmenin güney ve güney batı yönündeki uzantıların açığa çıkarılması hedeflenmiştir.

2011 yılı K/11 açmasında yürütülen kazı çalışmalarında öncelikle 2010 yılında tespit edilen Erken Tunç Çağı'na ait G 11; G 12 ve G 13 nolu mezarların yayılım alanını belirlemek amacıyla kazı alanının batı yönde genişlemesi planlanmıştır. I-X/a-e plankarelerinde yüzeyin hemen alt seviyelerinde, geç dönem mezarları tespit edilmiştir. Çatı kiremitleriyle çevrili bu mezarlardan ilki, II/d plankarede açığa çıkarılmış olup, kuzey-güney doğrultusunda 0.65 m

uzunluğunda ve yaklaşık 0.50 m genişliğindedir. G 14 olarak tanımlanan bu mezarın üzeri geniş bir çatı kiremidi ile kapatılmıştır. Mezarın her iki uzun ve kısa kenarları ise, diklemesine yerleştirilmiş çatı kiremidi parçalarıyla çevrilmiştir. G 14 nolu mezara ait üstte ele geçen çatı kiremidinin açılması ve toprağın temizlenmesi aşamasında iskelete ait herhangi bir kemiğe ve aynı zamanda mezar eşyasına rastlanmamıştır. G 14 nolu mezarın hemen güneyinde yer alan ve G 15 olarak tanımlanan ikinci çatı kiremidi mezar ise, daha iyi korunmuştur. V-VI/b plankarede açığa çıkarılan bu mezar, kuzey-güney doğrultusunda olup, 1.70 m uzunluğunda ve yaklaşık 0.55-0.60 m genişliğindedir. Söz konusu bu mezarın açılması ve temizlenmesi aşamasında, oldukça sağlam durumda iskelet tespit edilmiştir. Bu mezarda da iskeletle birlikte herhangi bir mezar eşyası ele geçmemiştir. Tepecik'te daha önceki yıllarda özellikle höyüğün kuzeybatı ve batı alanındaki kazılarda açığa çıkarılmış olan çatı kiremidi mezarların yanı sıra K/11 açmasında tespit edilen G 14 ve G 15 nolu mezarlar, geç dönemlerde höyüğün mezarlık alanı olarak kullanım gördüğünü ve aynı zamanda bu mezarların güney yönünde uzandığını ortaya koymuştur.

K/11 açmasında VII-X/a-e plankarelerde gerçekleşen derinleşme çalışmalarında, M.Ö. 2. Bin yerleşmesinin kalıntularına rastlanmıştır. Mezarların alt seviyelerinden II 1 kültür tabakasının geç evresine ait seramik gelmiştir. II 1a evresinde, Batı Anadolu M.Ö. 2. Bin seramiğinden tanınan yerli seramiğin yanı sıra Miken boya bezeli kap parçaları da ele geçmiştir. K/11'de I-II/a-e plankarede tespit edilen II 1 kültür tabakası, Geç Tunç Çağı yerleşmesinin batı ve güneybatı yönünde genişlediğini ortaya koymaktadır. IX-X/b-e plankarelerde açığa çıkarılan ufak beyaz taşlar, II 1 kültür tabakasına ait mimariden bilinen ve taş platform olarak tanımlanan kalıntılarla benzer karakterdedir. Bu taş platformun bulunduğu alanda, iki iri boyutta küp açığa çıkarılmıştır. Bu küplerden biri, IX/e; diğeri ise, VIII-IX/d plankarede tespit edilmiştir. IX/e plankarede yer alan küpün ağız kenarı düzgün ve yuvarlak form oluşturan kapak taşıyla kapatılmıştır. Oldukça görkemli boyutlarda ve iyi durumda ele geçen bu küplerin buluntu durumları, bu alanın depolamaya yönelik, ambar niteliği taşıdığını ortaya koymuştur.

K/12 açmasında yürütülen kazılarda, II 1 kültür tabakasına ait 2009-2010 yılı kazılarında tespit edilmiş olan yapıya ilgili kalıntılara rastlanmıştır. Yapının güneybatısında ele geçen kaplar, batı duvarın tahribatına bağlı olarak güneybatı yönünde sürüklendiğini ortaya koymuştur. III-IV/e-f plankarelerde bir arada ele geçen bu kaplar arasında, tabak ve kaseler yer almaktadır. Kapların yanı sıra pithos parçalarına da rastlanmıştır. Bu kapların buluntu durumu, söz konusu yapının tahribatına bağlı olarak yapı içindeki buluntuların güneybatı yönünde sürüklendiğini göstermiştir. K/12 açmasında yürütülen kazılarda, taş

platform ve alt seviyelerde tespit edilen bu kaplar ışığında II 1 a-b olmak üzere iki evrenin varlığı kesinleşmiştir.

K/13 açmasında, VI-X/a-c plankarelerde gerçekleşen kazılarda, IX/b-c plankarelerde 2009-2010 yılında kısmen açılan iskelete ait kemiklerin yanı sıra, 2011 yılı çalışmalarında IX/b'de oldukça görkemli bir geyik boynuzuna rastlanmıştır. Özellikle boynuzun kenarlarda yer alan çıkıntıları da iyi durumda tespit edilmiştir. Kazı ekibimizden Dr. Evangelia Pişkin tarafından yaşlı bir geyiğe ait olduğu belirtilen bu boynuzun buluntu durumu, 2009 ve 2010 yılı kazılarında IX/b'de kötü korunmuş iki kafatası ve iskelete ait kemiklerle benzer alandadır. G 6 ve G 7 olarak tanımlanan bu gömülerin alt seviyelerinde, özellikle kafatasların bulunduğu plankaralarda IX/b'de rastlanan geyik boynuzu, bu alanda ölü gömme geleneğine ait bir uygulamanın varlığını ortaya koymuştur. Böylece 2011 yılı kazılarında açığa çıkarılan geyik boynuzu ile üst seviyelerinde tespit edilen iskelete ait kalıntılar, birbiriyle bağlantı kurulabilecek bir ölü gömme geleneğini öne çıkarmıştır.

2011 yılı kazı çalışmalarında II 1 kültür tabakasına ait K/11 açmasında tespit edilen kalıntıların güney yönünde takip edilebilmesi amacıyla L/11 açmasında şu ana kadar çalışılmamış olan I-III/ f-i plankarelerinde kazılara başlanmıştır. I-II/f-g plankarelerde açığa çıkarılan ufak düzensiz taşlar, K/11 açmasında taş platformun güneydoğu uzantısına ait kalıntıları vermiştir. Bu taşların hemen doğusunda, II/h-1 plankarelerde bir arada taş grubu tespit edilmiştir. Bu taşların alt seviyelerinde, I-II/h-1 plankarelerde ise, pithosa ait kısmen korunmuş gövde ele geçmiştir.

2011 yılı kazılarında, L/12 açmasında I-VII/a-c plankarelerde ve VIII-X/a-i plankarelerde derinleşme çalışmaları gerçekleştirilmiştir. Bu alanda yüzeyin hemen alt seviyelerinden belli bir mimari özellik taşımayan taşlara rastlanmıştır. Söz konusu döküntü taşların yanı sıra ele geçen seramik buluntuları II 1 kültür tabakasının malzemesini vermiştir. Devetüyü seramik grubuna ait yerli seramiğin yanı sıra Miken boya bezeli kap parçaları, höyüğün stratigrafik ayrımında Geç Tunç Çağı seramik geleneğinin örneklerini yansıtmaktadır. L/12 açmasında 2010 yılında çalışılmış olan I-V/d-g plankarelerde bu kazı sezonunda da kazılara devam edilmiştir. Bu plankarelerde kazıların yeniden başlamasının nedeni, K/12 açmasında VIII-X/a-g plankarelerde güney açma kenarı boyunca doğu-batı doğrultusunda bir yapıya ait kuzey duvarın tespit edilmesidir. Bu duvar uzantısının güney yönünde L/12 açmasında derinleşilerek mevcut kalıntıların açığa çıkarılması planlanmış ve kazılar bu yönde yoğunlaşmıştır. K/12 açmasında II 1 kültür tabakasına ait taş platformun güneyinde VIII-X/a-g plankarelerde tespit edilen duvar uzantıları doğu-batı yönünde belirgin bir eğimle devam etmektedir. Bu duvarın güneyindeki mevcut kalıntıların açığa çıkarılması

amacıyla I-V/d-g plankarelerde de derinleşme gerçekleşmiş ve böylece K/12 ve L/12 açmalarını kapsayan mimari kalıntılara ait tam planın elde edilmesine çalışılmıştır. Yapıyla ilgili mevcut kalıntılar, K/12 ve L/12 açmalarını içine alan duvar uzantılarıyla oldukça büyük boyutlu bir yapı olduğunu ortaya koymuştur. Önemli bir kısmı L/12 açmasında kalan bu yapının güney ve batısındaki mevcut kalıntılar, 2012 yılı kazılarıyla netlik kazanabilecektir. Duvar kalınlığı 0.70 m olan yapıda dikkat çeken bir özellik, yoğun olmak üzere yanmış kerpiç parçalarının ele geçmesidir. Doğu duvarın iç kısmında yanmış kerpiçler yangına bağlı tahribatı daha açık olarak ortaya koymaktadır. Bu yapı ele geçen seramik buluntuları ışığında, Erken Tunç Çağı'na ait III kültür tabakasının kalıntılarını oluşturmaktadır. Seramik kaba nitelikte çömlek parçalarının ele geçtiği bir malzeme grubuyla dikkati çekmektedir. Bu parçalar daha çok iri boyutta kaplara aittir. Yapıda dere taşı kullanımı yine dikkat çeken özellikler arasındadır.

L/12 açmasında I/1-i plankarelerde iki çömlek ağız ağza getirilmiş durumda ele geçmiştir. Çömlüklerin iç kısımlarındaki toprağın temizlenmesi sırasında ele geçen ufak kemik parçaları, çömlek mezarın olduğunu ortaya koymuştur. G 18 olarak tanımlanan bu çömlek mezarda da yine bebeğe ait bir gömünün gerçekleştiği anlaşılmıştır. Ancak söz konusu çömlek mezarın kuzey yarısı, II 1 kültür tabakasına ait yapının güney duvarı altında kalmaktadır. L/12 açmasında G 16 pithos mezar, yetişkin bir bireye ait; G 17 ve G 18 nolu çömlek mezarlar ise, bebeğe ait gömülerin varlığını ortaya koymuştur. Bu mezarlar, 2010 yılı kazılarında K/11 açmasında I-X/f-i plankarelerde açılan G11; G 12 ve G 13 nolu mezarlarla benzer bir dönemin gömüleri olup, yerleşim içi gömme geleneğine ışık tutmaktadır. G 18 gömüsü, 2010 yılında açılan G 12 nolu çömlek mezarla benzerlik göstermektedir. Gerek konik biçimli çömlek formları gerekse çömlüklerin ağız ağza getirilerek gerçekleşen gömü geleneği açısından bu benzerliği ortaya koymak mümkündür. Böylece L/12 açmasında, G 16; G 17 ve G 18 nolu pithos ve çömlek mezarlar, Erken Tunç Çağı'na tarihlenen yerleşim içi gömünün varlığını ortaya koymuştur.

M/12 açmasında I-V/a-f plankarelerde 2010 yılı kazı sezonunda çalışılmış ve II 1 kültür tabakasına ait kalıntılar açığa çıkarılmıştır. 2011 yılı kazı sezonunda ise, Geç Tunç Çağı yerleşmesine ait kalıntıların yer aldığı I-III/e-f plankarelerde bir arada tespit edilen taşlar tamamen açılmıştır. Bu taşların L/12 açmasında yer yer tespit edilen ve daha çok döküntü nitelik taşıyan belli bir mimari özelliği yansıtmayan taşların güney yönündeki bir uzantısıdır. Bu taşların hemen güneyinde, IV-V/e-f plankarelerde dik durumda olduğu anlaşılan bir küpün gövdesi ve dibi kısmen korunmuş durumda açığa çıkarılmıştır. Küpe ait üst gövde ve ağız kısmı korunmamıştır. Ancak buluntu durumu ve hemen kuzeyinde yer alan ve bir arada grup

oluşturan taşlar, K/11 açmasında çevresi taş platformla sınırlanmış depolama amaçlı iri küplerin bir uzantısı olarak görülmektedir. M/12 açmasında tespit edilen bu kalıntılar, K/12 açmasında taş platform; K/11 açmasında çevresi taşlarla sınırlanmış bir yapılaşmaya işaret eden iri küpler ve M/12 açmasında bulunan diğer bir erzak küpü olmak üzere, Geç Tunç Çağı yerleşmesine ait daha çok ekonomi faktörüyle ilişkilendirilecek depolama alanının varlığına işaret etmektedir.

Sonuç olarak; Çine-Tepecik 2011 yılı kazılarında açığa çıkarılan kalıntılar, höyüğün Tunç Çağlarında kesintisiz bir yerleşime sahip olduğunu desteklemektedir. K/11; K/12; L/12 ve M/12 açmalarında yürütülen kazılar, Geç Tunç Çağı yerleşmesine ait II 1 kültür tabakasının kalıntılarını ortaya koymuştur. Bu tabakada tarihlendirmede önemli bir rol oynayan seramik buluntuları arasında Miken boya bezeli kap parçaları, Geç Hellas III B/C evresinin seramik geleneğini yansıtan örnekleriyle dikkati çekmektedir. Yerli seramik höyükte M.Ö. 2. Bine ait Geç Tunç Çağı malzeme-teknik özellikleri yansıtan ince ve orta nitelikte, devetüyü seramik grubu kaplarıyla tanımlanmaktadır. Bu seramik grubuna ait S-profil yapan kaseler, yuvarlak gövdeli çanaklar ve testiler karakteristik kap formlarını oluşturur. Öte yandan Ege dünyasında ticaretin en yoğun olduğu Geç Tunç Çağı'nda ekonomik sisteme dayalı bilgilerin oldukça sınırlı olduğu Batı Anadolu bölgesinde, Tepecik'te tespit edilen erzak küpleri ve aynı zamanda belli bir mimari düzenle bağlantısı, bölge arkeolojisi açısından önemli bir neticedir.

Tepecik 2011 yılı kazılarında elde edilen diğer bir önemli netice, Erken Tunç Çağı'na ait yerleşim içi gömme geleneğinin görülmesidir. 2010 yılı kazılarında K/11 açmasında tespit edilen pithos ve çömlek mezarların yanı sıra daha çok küçük yaştaki bireye ait, bebek mezarların çömleklere gömüldüğüne işaret eden kanıtlar, 2011 yılı kazılarında L/12 açmasında da ele geçmiştir. Bu mezarlarla benzer seviyelerde ele geçen seramik Erken Tunç Çağı II döneminin mezarları olabileceğine işaret etmektedir. Öte yandan 2011 yılında K/12 ve L/12 açmalarında yürütülen kazılarda açığa çıkarılan, oldukça büyük boyuttaki yapı, Erken Tunç Çağı mimarisine ait kalıntıları vermiştir. Mevcut mimari, en az iki evreli bir yapılaşmanın varlığını ortaya koymaktadır. Büyük bir yangın izi taşıyan yapıda kırmızı kerpiç bloklar ve aynı zamanda yoğun yangın izi taşıyan kerpiç toprak, yapı içinde geniş bir alana yayılmaktadır.